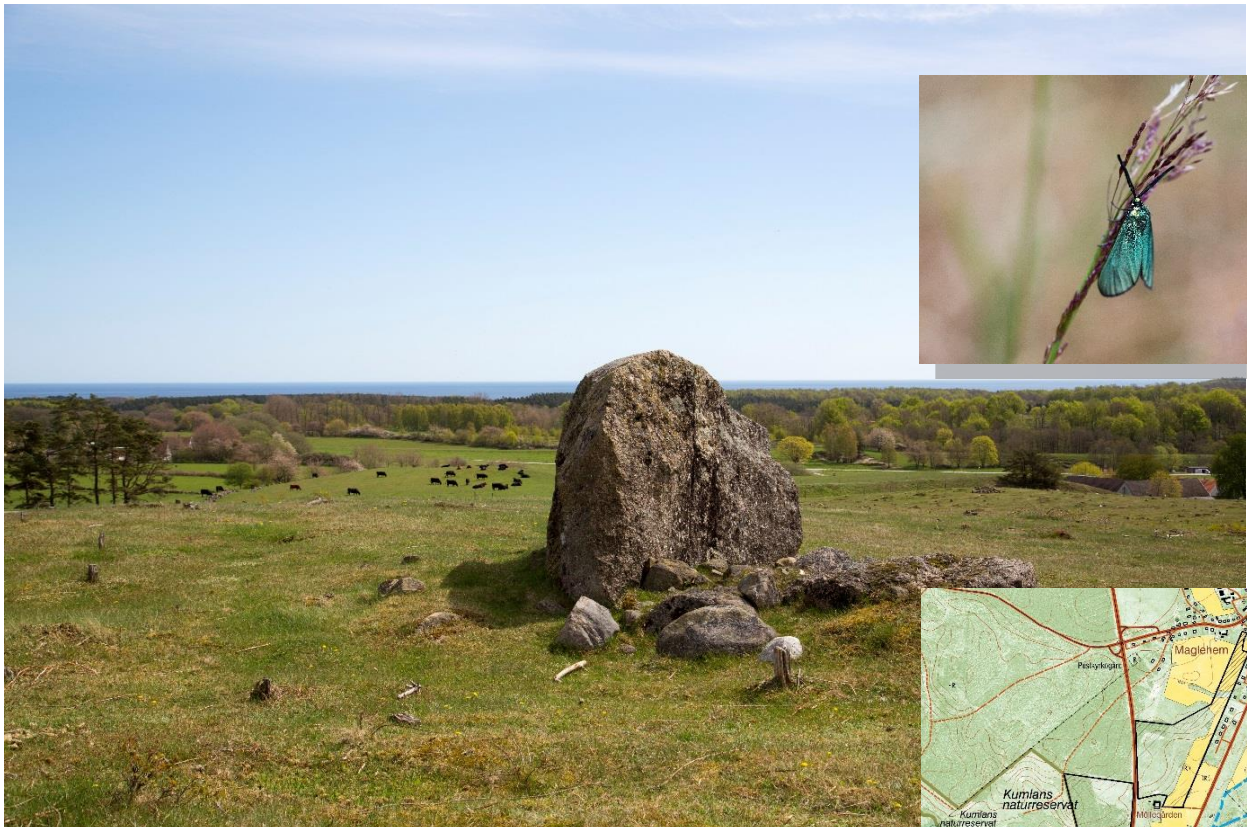
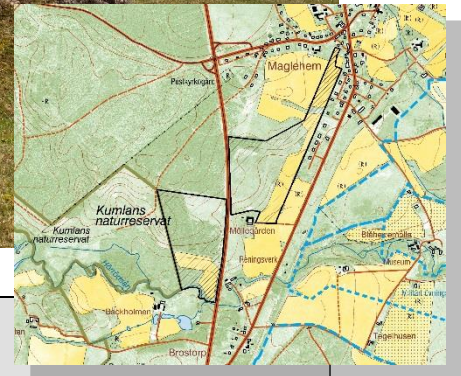




Bevarandeplan för Natura 2000-området Möllegården SE0420157



Maglehemsstenen i Natura 2000-området Möllegården och ängsmetallvinge. Foto: Alex Regnér



Grunduppgifter om

Län:	Skåne
Kommun:	Kristianstad
Läge:	Strax söder om Maglehem i södra delen av Kristianstad kommun
Markägare:	Naturvårdsverket
Areal:	25,3 hektar
Skyddsform:	Möllegården (Naturreservat), 2014–06
Bakgrund:	pSCI beslutat av Regeringen 1997–01. SCI fastställt av EU-kommissionen 2004–12. SAC fastställt av Regeringen 2011–03. Bevarandeplan fastställd & kungjord av Länsstyrelsen Skåne 2018-12-20 respektive 2018-12-21.
Reviderad:	2018–12

Vad betyder Natura 2000?

EU bygger ett nätverk av områden med skyddsvärd natur som kallas Natura 2000. Syftet är att EU:s medlemsländer ska ta ett gemensamt ansvar för att bevara arter och naturtyper som förekommer i Europa. Natura 2000 har tillkommit med stöd av två EG-direktiv; Fågeldirektivet (EU-rådets direktiv 2009/147/EG av den 30 november 2009) om bevarande av vilda fåglar och Habitatdirektivet (EU-rådets direktiv 92/43/EEG av den 21 maj 1992) om bevarande av livsmiljöer samt vilda djur och växter senast ändrat genom direktiv 2006/105/EG. Nätverket byggs upp av områden som föreslås av regeringen och som antas av kommissionen. Direktiven har sin grund i Bernkonventionen som var först med att rättsligt skydda arter och deras livsmiljöer i Europa. EU-direktiven bygger på nya kunskaper och inför principen att bevara naturtyper för deras egen skull och inte enbart för att de utgör hemvist för vissa arter. Habitat- och fågeldirektivet är EU:s bidrag till bevarandet av den biologiska mångfalden så som det lades fast i Konventionen om biologisk mångfald i Rio 1992.

Sverige har ett särskilt ansvar för att skydda och vårda de områden som är föreslagna att ingå eller som ingår i Natura 2000 och detta regleras i den svenska lagstiftningen i Miljöbalken med tillhörande Förordning om områdesskydd m m. Det innebär att åtgärder som kan inverka negativt på bevarandestatus för preciserade habitat eller arter inom Natura 2000-området kräver tillstånd enligt miljöbalken med tillhörande förordningar.

Vad är en bevarandeplan?

Till varje Natura 2000-område ska det finnas en bevarandeplan. Den ger en beskrivning av området och dess naturvärden och vilken skötsel som behövs för att dessa naturvärden ska finnas kvar långsiktigt. Bevarandeplanen innehåller också en beskrivning av vilka verksamheter och åtgärder som kan hota de arter och livsmiljöer som ska skyddas i Natura 2000-området. Bevarandeplanen innehåller viktig information som används som underlag vid samråd och tillståndsprövningar av verksamheter och åtgärder inom Natura 2000-området.

I bevarandeplanen redovisas gränser, naturtyper och arter enligt bästa tillgängliga kunskap. I de fall där ny kunskap har tillkommit, har Länsstyrelsen för avsikt att föreslå dessa ändringar till regeringen när nästa tillfälle ges. Vid tillståndsprövning utgår man ifrån i verkligheten förekommande naturtyper, varför det är nödvändigt att bevarandeplanerna redovisar dessa, även om de inte har hunnit beslutas av regeringen.

Om ett Natura 2000-område också ingår i ett annat områdesskydd, t.ex. naturreservat, finns det gällande föreskrifter för området, dessa finns att läsa i beslutet till naturreservatet samt i skötselplanen. Bevarandeplanen för Natura 2000-området hänvisar i mycket till skötselplanen och utgör därför en enklare form av bevarandeplan. Bäst läses de tre dokumenten tillsammans.

Vad är bevarandestatus?

Natura 2000 innebär att alla EU-länder ska vidta åtgärder för att naturtyper och arter som utpekats ska ha *gynnsam bevarandestatus*. Det innebär att man ska försäkra sig om att de utpekade naturtyperna och arterna finns kvar långsiktigt i Europa. För en naturtyp kan *gynnsam bevarandestatus* innebära att man bevarar de strukturer och funktioner som finns i naturtypen och att de arter som är typiska för naturtypen finns kvar i livskraftiga populationer. För en art

innebär *gynnsam bevarandestatus* att arten finns i livskraftiga populationer och att förekomsten av dess livsmiljö är tillräcklig. I bevarandeplanen anses fullgod bevarandestatus vara densamma som gynnsam.

Viktigt att tänka på

För att inte skada Natura 2000 områdets naturvärden krävs tillstånd för verksamheter eller åtgärder som på ett betydande sätt kan påverka miljön i ett Natura 2000 område. Detta gäller oavsett om ingreppet sker inom eller utanför ett Natura 2000-område. Alla som planerar att utföra en åtgärd som man tror kan påverka ett områdes naturvärden ska på ett tidigt stadium kontakta Länsstyrelsen. Det underlättar eventuell tillståndsprövning som Länsstyrelsen ska göra. När det gäller åtgärder på skogsmark ska istället Skogsstyrelsen kontaktas. Bevarandeplanen för ett Natura 2000-område kan revideras när ny kunskap tillkommer eller när förutsättningarna förändras. När bevarandeplanen förändras medför det att den måste fastställas på nytt. Då ges markägare och andra berörda möjlighet att lämna synpunkter.

Mer information om Natura 2000

Länsstyrelsens webbplats: www.lansstyrelsen.se/skane/N2000 eller

telefon 010-224 10 00

Naturvårdsverkets webbplats: www.naturvardsverket.se

Mer information om naturreservat

Länsstyrelsens webbplats: www.lansstyrelsen.se/skane/bildanaturreservat eller

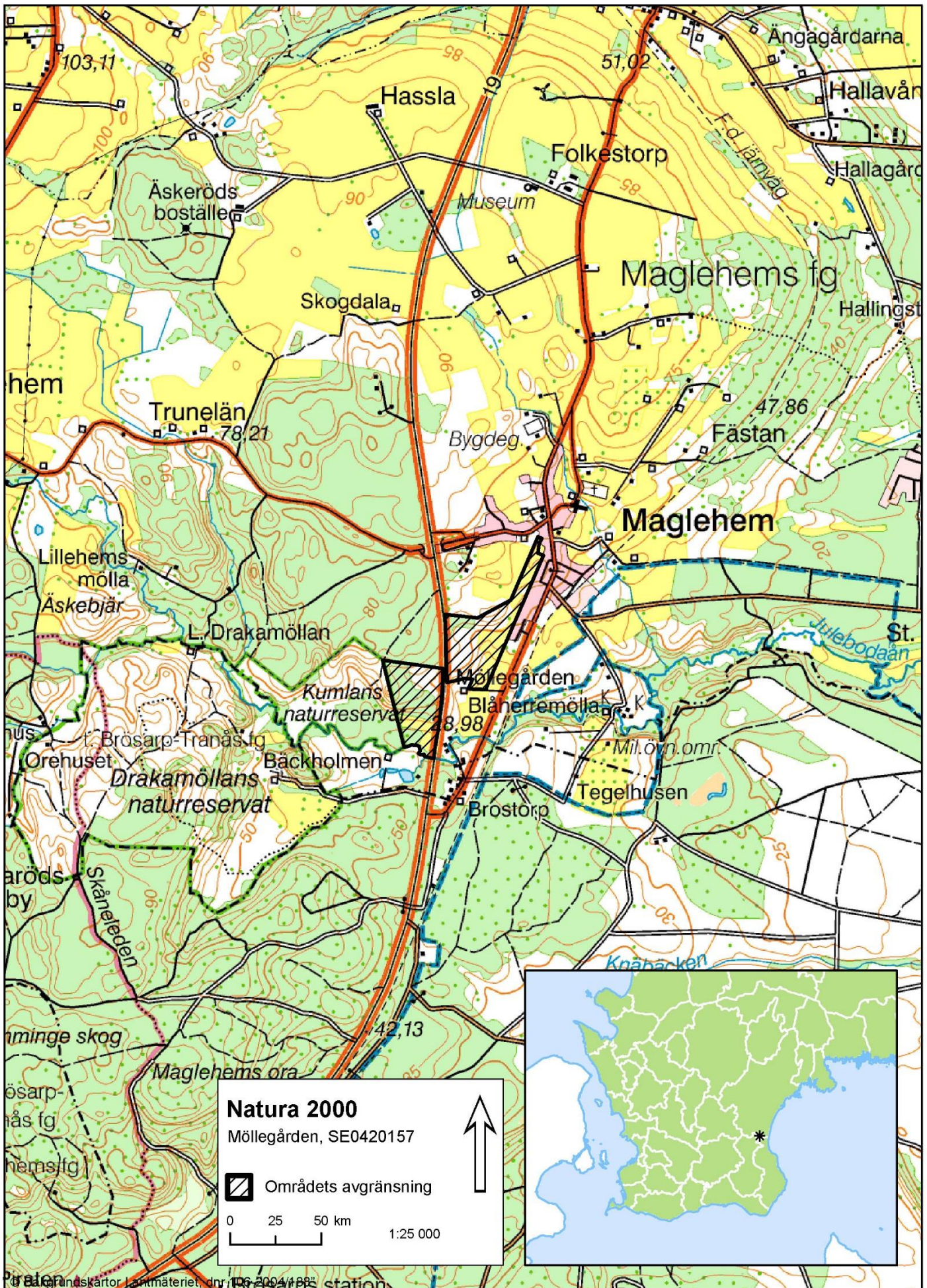
telefon 010-224 10 00

Karttjänsten Skyddad natur webbplats: <http://skyddadnatur.naturvardsverket.se>

Innehållsförteckning

ÖVERSIKTSKARTA.....	5
OMRÅDESBESKRIVNING.....	6
INGÅENDE NATURTYPER OCH ARTER ENLIGT NATURA 2000	7
Bevarandesyfte och prioriterade bevarandevärden	8
Bevarandemål.....	8
Beskrivning av naturtyper och arter och deras bevarandestatus.....	9
Naturtyper	9
HOTBILD – VAD KAN PÅVERKA NATURA 2000-OMRÅDET NEGATIVT?.....	11
SKYDD OCH BEVARANDEÅTGÄRDER.....	12
Skydd och reglering.....	12
Prioriterade bevarandeåtgärder	13
Restaureringsåtgärder	13
Löpande skötsel	13
Uppföljning	13
REFERENSER.....	14
BILAGOR	14
Bilaga 1, Karta med naturtyper enligt Natura 2000.....	15
Bilaga 2, Naturtypskoder för kartan.....	16
Bilaga 3, Rödlistade och hotade arter i Natura 2000-naturtyperna.....	17

Översiktskarta



Områdesbeskrivning

Möllegården utgörs till största delen av betesmark på sandigt underlag. Ett parti med ädellövskog ligger i områdets södra spets. Norr om skogsmarken finns en kulturbetesmark på f.d. åker. Området är den östra delen av ett tidigare sammanhängande gräsmarksområde med inslag av sandstäpp som omfattar Kumlan och Drakamöllan. Möllegården delas numera i två halvor på varsin sida av riksvägen och avgränsas mot öster av Maglehem. Västerut ansluter området till Kumlans naturreservat. Norr om området ligger kulturbetesmark och tallskogsplanteringar och i söder gränsar området till Julebodaån.

Natura 2000-området är beläget på gnejsberggrund överlagrad av morän och isälvsand. Sanden avsattes under den senaste nedisningens avsmältningsskede. När isfronten drog sig mot nordost samlades smältvatten i en issjö som dämades upp mellan uppsprucken dödis och isälvsanden avsattes delvis ovanpå dödisen. När dödisen så småningom smälte fick sedimenten sina kuperade former. En snabb sänkning av vattennivån när issjön dränerades ledde också till erosion av sedimenten och längs Julebodaån eroderades sanden bort så att den underliggande moränen går i dagen. Lösmaterialet har till stor del sitt ursprung i den kalkrika Kristianstadsslätten, vilket påverkar markförhållanden och vegetation. Kullarna är torra och sandiga medan sänkorna ofta är fuktiga och vattenförande. I området ligger ett jätteflyttblock, Maglehemsstenen.

Området finns beskrivet från början av 1800-talet och har i princip behållit sin prägel allt sedan dess. Den dominerande marktypen under 1800-talet var öppna betesmarker. I ett stråk längs Julebodaån fanns åkrar och slätterängar samt mindre områden med så kallad surskog. Under 1930-talet brukades ett flertal åkrar spridda i området. I mitten av 1900-talet planterades vissa åkrar och betesmarker igen med tall.

Den ovanliga naturtypen sandstäpp utgörs av mindre områden, företrädesvis på syd/sydvästvända delar av det kuperade området väster om riksvägen. Restaureringsinsatser för att återskapa sandstäpp har genomförts i östra delen av området genom att plöja upp vissa delar för att få upp kalkrika sandlager till ytan. Avverkning av tallskog och uppbyggnad av stubbar har gjorts i västra delen av området för att få direktanslutning mellan de öppna markerna i Kumlan och Möllegården. I samband med det EU-finansierade SandLife-projektet röjdes träd på en sammanlagd yta av 2,46 hektar och 1,03 hektar blottad sand skapades.

Kalkgräsmarken, gräsmarkssanddynerna och de torra hedarna är välbetade och saknar i stort sett busk- och trädskikt. I kalkgräsmarken finns också inslag som tyder på övergångar mot sandstappsvegetation. Bl.a. hittas röksvampar som företrädesvis finns i sandstappsområden. I området hittas grådådra, hedblomster, tofsäxing, vårförgätmigej, sandtimotej, grusbräcka, vitknavel, backglim, vårvicker, backsippa, backtimjan och ärenpris. Flera rödlistade arter, som månhornsbagge, fyrfläckig dyngbagge, svartfläckig blåvinge och fransig stjälröksvamp har påträffats i Natura 2000-området. Fältpiplärka har också setts i området.

I övrigt gällande områdesbeskrivning hänvisas till skötselplanen för naturreservatet Møllegården.

En närmare beskrivning av naturtyper och arter finns under rubriken Beskrivning av naturtyper och arter.

Ingående naturtyper och arter enligt Natura 2000

Områdets naturtyper (se tabell 1 och bilaga 1) konstaterades vid fältbesök.

Tabell 1. Møllegårdens naturtyper med arealer och Natura 2000-arter inom området. Natura 2000-koder inom parentes. Naturtyperna indelas i fullgod bevarandestatus (gynnsam bevarandestatus) där alla kriterierna för areal, ekologisk struktur och funktion samt för typiska arter är uppfyllda. I en icke fullgod naturtyp uppfylls definitionen för naturtyp men det kan saknas delar av ekologisk struktur och funktion eller typiska arter. Utvecklingsmarker kan inte definieras som en naturtyp idag men kan omföras till någon naturtyp med aktiva åtgärder eller med naturlig förändring efter lång tid.

Naturtyp	Areal (ha) med bedömd bevarandestatus		
	Fullgod	Icke fullgod	Totalt
♦ Gräsmarkssanddyner med borsttåtel och rödven (2330)	0,88		0,88
Torra hedar (alla typer) (4030)	1,4		1,4
*Sandstäpp (6120)	0,23		0,23
*Kalkgräsmarker (viktiga orkidélokaler, 6210)	4,9	0,14	5
*Artrika torra-friska låglandsgräsmarker av fennoskandisk typ (6270)		3	3
♦ *Alluviala lövskogar med <i>Alnus glutinosa</i> eller <i>Fraxinus excelsior</i> (91E0, 9750)		1,2	1,2
Total areal naturtyper	11,7		
Total områdesareal	25,3		
*prioriterad naturtyp enligt Natura 2000			
♦ ny art/naturtyp som inte är beslutad av Regeringen			

Bevarandesyfte och prioriterade bevarandevärden

Det övergripande bevarandesyftet för Natura 2000-nätverket är att bidra till bevarandet av biologisk mångfald genom att bibehålla eller återskapa gynnsam bevarandestatus för de naturtyper och arter som omfattas av EU:s Art- och habitatdirektiv.

För det enskilda Natura 2000-området är det överordnade syftet att bevara eller återställa ett gynnsamt tillstånd för de fåglar, naturtyper, Natura 2000-arter och typiska arter som utgjort grund för utpekandet av området. Genom att ha gynnsamt tillstånd bidrar Natura 2000-området till att skapa eller upprätthålla en gynnsam bevarandestatus på biogeografisk nivå.

Möllegårdens bevarandevärden är huvudsakligen knutna till de öppna, sandiga betesmarkerna (naturtyperna 2330, 4030, 6210, 6270) med lång hävdkontinuitet och ett inslag av den ovanliga naturtypen sandstäpp (6120). Möllegården ingår tillsammans med närliggande naturreservaten Kumlan, Drakamöllan, Björshus och Lillehem i en hotspot avseende rödlistade arter.

Motivering:

Möllegården består till största delen av öppna sandiga marker som betas och hyser en rik flora och flera rödlistade arter. I området finns den starkt hotade och av EU prioriterade naturtypen sandstäpp (6120) som i Sverige endast förekommer i östra Skåne och på Öland.

Bevarandemål

Arealen grässandhed (2330) ska vara minst 0,88 hektar. Arealen torr hed (4030) ska vara minst 1,4 hektar. Arealen sandstäpp (6120) ska vara minst 0,23 hektar och får om möjligt utökas på bekostnad av andra naturtyper. Arealen kalkgräsmark (6210) ska vara minst 5 hektar. Arealen silikatgräsmark (6270) ska vara minst 3 hektar. Arealen svämlövskog (91E0, 9750) ska vara minst 1,2 hektar.

Betesmarkerna ska vara öppna, präglade av regelbundet bete och ha ett mycket begränsat inslag av träd och buskar. Den öppna betesmarken ska ha ett luckert vegetationstäckande med betydande inslag av sandstäpp och öppna sandblottor med kalkrik sand. Solexponerade miljöer och strukturer ska utgöra ett påtagligt inslag i området. Värdefulla träd och buskar, t.ex. bärande och blommande träd/buskar, hagmarksträd, grova träd etc. ska finnas. Ingen igenväxningsvegetation ska förekomma mer än i begränsad utsträckning. Området ska präglas av en mosaik av sandblottor och örtrik gräsmark. Det ska finnas riktigt med pollen- och nektarresurser. Hydrologin ska vara naturlig med naturliga grundvattennivåer som skapar markfuktighet.

Naturliga störningsprocesser i form av tramp, periodisk torkstress, sanddrift etc. ska påverka området. Ingen antropogen näringstillförsel, inklusive tillskottsutfodring av betesdjur, ska förekomma. Betesdjuren ska inte ges medel mot parasiter eftersom det kan finnas kvar restsubstanser i spillningen som kan påverka dynglevande organismer negativt. Det ska finnas substrat i form av dynga för områdets dynglevande skalbaggsfauna.

Småskaliga naturliga processer, som t. ex. trädens föryngring, åldrande och avdöende samt omkullfallna träd och luckbildning ska påverka dynamik och struktur i svämlövskogen (91E0, 9750). Hydrologin och grundvattennivån ska vara naturlig och skapa markfuktighet och bidra till periodvisa översvämningar. Lövträd, huvudsakligen klibbal och ask, ska utgöra dominerande inslag i hela naturtypen. Lövsumpskogen ska tillåtas ha en fri intern dynamik, endast påverkad av betesdjur som nöt/häst och utvecklas mot ett naturskogsliknande tillstånd. Det ska finnas gamla träd och föryngring av nya träd som efterträdare av följande trädarter: klibbal, ask. Trädskiktet ska vara olikåldrigt och flerskiktat. Det ska finnas död ved i olika former, såsom liggande död ved och stubbar, stående död ved och döende träd samt levande träd med döda träddeklar. Det ska finnas träd med socklar, träd med hackspettsbohål, gamla träd med grov bark, skador, håligheter, mulm och döda delar. Vindskyddade skogsmiljöer med en hög och jämn luftfuktighet ska utgöra ett påtagligt inslag. Gran, buskar och sly/ungträd ska inte tillåtas ta överhanden eller skada de biologiskt gamla och värdefulla träden i området.

De för naturtyperna förekommande typiska och karaktäristiska arterna ska föryngra sig i området. Främmande och/eller invasiva arter ska inte förekomma i området.

Framtida uppföljning av planen kan medföra att nuvarande bevarandemål ändras och att nya mål läggs till.

Beskrivning av naturtyper och arter och deras bevarandestatus

Naturtyper

Gräsmarkssanddyner med borsttåtel och rödven (2330)

Grässandhed (2330) finner man i norra delen av natura 2000-områdets västra halva. I denna del av området fanns åkermark under det tidiga 1900-talet vilket framgår av bl.a. den häradsökonomiska kartan från 1926–1934. Trots det uppvisar naturtypen idag inga tydliga spår av näringspåverkan.

Grässandheden är välhävdad och helt öppen. I naturtypen finns sandblottor och även mindre ytor med sandstärpskaraktär. Floran på grässandheden består av arter såsom borsttåtel, rödven, backtimjan, hedblomster, blåmunkar och gulmåra. I naturtypen finns även flertalet rödlistade svampar, bl.a. dvärgjordstjärna, blomjordstjärna, stjälkroksvamp och liten diskroksvamp.

Naturtypen bedöms i området ha fullgod bevarandestatus.

Torra hedar (alla typer) (4030)

I Natura 2000-området finns tre partier med torra hedar (4030): ett i den västra halvan och två i den östra. Det västra hedpartiet ingår i en betesmark som är mycket välhävdad och opåverkad av näringshöjande åtgärder. De två hedpartierna i den östra halvan ingår i en betesmark som välhävdad men tydligt näringspåverkad. I samtliga partier med naturtypen finns inslag av sandblottor och småytor med vegetation med sandstärpskaraktär. I övrigt består floran på de

torra hedarna av bl.a. backsippa, gulmåra och grådådra. Naturtypen bedöms i området ha fullgod bevarandestatus.

Sandstäpp (6120)

I Natura 2000-områdets västra halva finns fyra partier med sandstäpp (6120). Sandstämpan ingår även som mindre fragment i andra naturtyper i området. Sandstämpan är helt öppen och välbetad och har ett inslag av blottad sand. I Naturtypen växer bl.a. tofsäxing, sandtimotej, stor sandlilja och backglim. Här finner man även rödlistade svampar som dvärgjordstjärna, fransig stjälskröksvamp och liten jordstjärna. Sandstämpan är även av betydelse för flera olika arter av dyngbaggar, däribland de rödlistade arterna mindre hornhyvel och rakhornhyvel. Under SandLife-projektet har marken i Møllegården rörts om för att skapa fler sandblottor samt för att utvidga arealen sandstäpp. Naturtypen bedöms i området ha fullgod bevarandestatus men är på sikt beroende av ytterligare naturvårdsinsatser för att inte förlora sina biologiska värden.

Kalkgräsmarker (viktiga orkidélokaler) (6210)

Kalkgräsmarken (6210) utgör den mest omfattande naturtypen i Natura 2000-området och den förekommer både i den västra och östra halvan. I båda delarna av Møllegården är kalkgräsmarkerna välbetade, men den östra delen är något gödningspåverkad. Naturtypen är i princip helt öppen, med endast enstaka buskar och träd i ytterkanterna. I kalkgräsmarkerna finns ett påtagligt inslag av sandblottor. Till floran hör bl.a. arter som trift, gulmåra, backtimjan, harmynta, gul fetknopp, getväppling och gullusern. Kalkgräsmarkerna hyser även ett stort antal svamparter, såsom liten diskroksvamp, blygrå äggsvamp, kornig röksvamp och dvärgjordstjärna. Naturtypen bedöms i området ha till allra största del fullgod bevarandestatus.

Artrika torra-friska låglandsgräsmarker av fennoskandisk typ (6270)

Silikatgräsmarker (6270) förekommer i Natura 2000-områdets västra halva. Det finns en mindre yta med naturtypen i södra delen och en större i den norra delen. Den mindre ytan har tidigare brukats som åkermark och den större ytan har varit planterad med tall som avverkades i början av 2010-talet. Den stora ytan är idag träd- och busklös men har kvar ett stort inslag av stubbar. Den mindre ytan är till största delen öppen men hyser ett fåtal buskar och ett mindre antal träd kring ytterkanterna. Floran i naturtypen är övervägande trivial med arter som stor blåklocka, gulmåra och röllika.

Den mindre ytan med silikatgräsmark är näringspåverkad på grund av tidigare åkerbruk och i den större ytan syns en röjgödslingseffekt. Naturtypen i området bedöms därför ha icke fullgod bevarandestatus.

Alluvala lövskogar med *Alnus glutinosa* eller *Fraxinus excelsior* (91E0, 9750)

Längst söderut i Natura 2000-området rinner Julebodaån och kring denna växer en svämlövskog (91E0, 9750) som fortsätter in i det intilliggande Natura 2000-området Verkeåns dalgång. Trädskiktet består främst av klibbal och ask med inslag av bl.a. lönn och björk. Svämlövskogen har mycket lång kontinuitet. På kartmaterial från år 1812–20 kvarstår denna skogsmark när all annan mark i Natura 2000-området är angiven som trädlös. Fläckvis är förekomsten av död ved

riklig i naturtypen. Till floran hör arter som skärmstarr, mellanhäxört, bäckbräsma och älggräs. Naturtypen bedöms i området ha icke fullgod bevarandestatus på grund av näringspåverkan från närliggande åkermark.

Hotbild – vad kan påverka Natura 2000-området negativt?

Nedan redovisas exempel på åtgärder som riskerar att påverka utpekade naturvärden negativt. För att inte skada Natura 2000 områdets naturvärden krävs tillstånd för verksamheter eller åtgärder som på ett betydande sätt kan påverka miljön i ett Natura 2000 område. Alla som planerar att utföra en åtgärd som man tror kan påverka ett områdes naturvärden ska på ett tidigt stadium kontakta Länsstyrelsen. Det underlättar eventuell tillståndsprövning som Länsstyrelsen ska göra. När det gäller skogsbruksåtgärder ska istället Skogsstyrelsen kontaktas. Observera att dessa hot ej är föreskrifter som t.ex. för naturreservat utan är tänkt att användas som ett verktyg vid tillståndsprövning samt för att påvisa vad som påverkar Natura 2000-området. OBS hoten är oftast reglerade i föreskrifterna för beslutet om naturreservat.

De största hoten för områdets naturtyper och Natura 2000-arter är:

- Gödsling eller annan tillförsel av näringsämnen (t.ex. gödsling, kalkning, kväveläckage från omgivande marker, spridning av rötslam, stödutfodring m.m.) från annan källa än från betande djur. Tillskottsutfodring av betesdjur ger indirekt näringstillförsel till marken och missgynnar den konkurrenssvaga floran. Betesmarkerna får inte sambetas med gödslade marker och tillskottsutfodring av betesdjur får endast ske i samband med övergångsutfodring vid betessläpp och installning.
- För svag eller utebliven hävd som leder till att naturtyperna växer igen.
- För intensiv hävd som skadar vegetationen.
- Bebyggelse, vägar, anläggningar och annan markexploatering och markanvändningsförändring, exempelvis skogsplantering och täktverksamhet, i objektet eller i angränsande områden som kan påverka naturvärdena i området negativt.
- Användning av avmaskningsmedel med samma miljöpåverkan som avermectin är negativt för den dynglevande insektsfaunan och bör undvikas i så stor utsträckning som möjligt. Avmaskningsmedel bör inte användas utom när det sker på Veterinärens inrådan.
- Användning av bekämpningsmedel och kemikalier i de omkringliggande skogarna och åkrarna.
- Saltning eller tillförande av andra ämnen i syfte att binda sanden.
- Spridning av invasiva arter.
- Avverkning av skog inom området eller i omkringliggande områden.
- Avverkning av grova träd, senvuxna träd, socklar, hålträd, döda eller döende träd inom området eller i omkringliggande områden. Borttagning och bortforsling av markliggande död ved.

- Förändringar i områdets hydrologi från både inom och utanför området genom t.ex. markavvattning. Förändrad vattenkemi och försämring av vattenkvaliteten genom t.ex. utsläpp av föroreningar och gifter i vattendrag, försurning eller eutrofiering.
- Brist på naturliga störningar i skogen.

Skydd och bevarandeåtgärder

Ingrepp som på ett betydande sätt kan påverka miljön i ett Natura 2000-område kräver tillstånd av länsstyrelsen enligt 7 kapitlet 27–29 § miljöbalken. Detta gäller oavsett om ingreppet sker inom eller utanför ett Natura 2000-område. Bevarandeplanen ska också fungera som underlag för bedömningen av om tillstånd behövs och om tillstånd kan ges.

Vid genomförandet av art- och habitatdirektivet utgår man från att alla verksamheter som på ett betydande sätt kan påverka miljön i ett Natura 2000-område kräver tillstånd. Enligt övergångsbestämmelserna krävs inte ett sådant tillstånd för verksamheter som påbörjats före 1 juli 2001 under förutsättning att de vid denna tidpunkt hade tillstånd enligt 9 eller 11 kap miljöbalken (eller motsvarande äldre bestämmelser). De tillståndsgivna verksamheterna skyddas av rättskraften i tillståndet. Syftet med övergångsbestämmelserna var inte att undanta tillståndskravet för framtida förändringar av befintliga verksamheter utan man ville undvika en obligatorisk omprövning av samtliga verksamheter som bedrevs 1 juli 2001. Vid ändringar av verksamheter och vid nyanläggning aktualiseras dock tillståndsplikten.

På grund av att fornlämningar finns i området måste alla åtgärder som skulle kunna ha en inverkan på dessa först samrådas med kulturmiljöenheten på Länsstyrelsen Skåne. Det är också kulturmiljöenheten på Länsstyrelsen Skåne som avgör om en åtgärd bedöms påverka eller inte påverka en fornlämning. Exempel är åtgärder så som slyuppdragning eller markberedning.

Staten har det övergripande ansvaret för skötseln av Natura 2000-områden och för att bevarandemålen uppnås. En förutsättning för att nå målen är ett gott samarbete mellan staten och den eller dem som äger eller brukar marken.

Skydd och reglering

Hela Natura 2000-området omfattas av det dubbelt så stora naturreservatet Møllegården som bildades 2014. Enligt föreskrifterna för reservatet är det bl.a. förbjudet i området att bedriva täkt, uppföra byggnader och anläggningar, gödsla eller omföra naturbetesmark till kultiverad betesmark, plantera eller så gräs, träd och buskar, använda kemiska bekämpningsmedel, hålla får inom området samt att släppa betesdjur under perioden 1 december till 31 mars.

Møllegården ingår i ett område som är utpekad som riksintresse för naturvård, friluftsliv och rörligt friluftsliv. Området omfattas även av den nationella bevarandeplanen för odlingslandskapet och Julebodaån är utpekad som nationellt värdefullt vatten.

Länsstyrelsen anser att de nödvändiga bevarandeåtgärderna är reglerade.

Prioriterade bevarandeåtgärder

För att behålla och utveckla Møllegårdens biologiska värden är de viktigaste bevarandeåtgärderna fortsatt betesdrift i kombination med röjningar av busk- och slyvegetation samt åtgärder som bevarar en lucker markvegetation med ett stort inslag kalkrika sandblottor. Bete ska bedrivas med nöt och/eller häst, men inte får. För att gynna blomning och de arter som är beroende av nektar- och pollenresurser är ambulerande stängsling en lämplig åtgärd. Svämlövskogen ska i stort lämnas för fri utveckling.

Restaureringsåtgärder

- Se skötselplan för restaureringsåtgärder.

Löpande skötsel

- Se skötselplan för löpande skötsel.

Uppföljning

Uppföljning av naturtyper och arter inom Natura 2000-områdena kommer att ske med omdrev vart 6:e eller 12:e år beroende på naturtyp och art. Vissa delar av uppföljningen, som t.ex. areal är obligatoriska medan andra delar kan väljas av länsstyrelserna själva. Mer information om enskild naturtyp/art finns på Naturvårdsverkets hemsida.

Referenser

- ArtDatabanken 2015. *Rödlistade arter i Sverige 2015*. ArtDatabanken SLU, Uppsala.
- Artdatabankens Artfaktablad (1992–2015) för de rödlistade arterna inom området.
- Artdatabankens information till Länsstyrelsen i Skåne Län om rödlistade arter, GIS-skikt.
- Löfroth M. (ed.) 1997. *Svenska naturtyper i det europeiska nätverket Natura 2000*. Naturvårdsverket. Naturvårdsverkets förlag.
- Naturvårdsverket 2017. *Åtgärdsprogram för sandstäpp 2015–2019*. Naturvårdsverket Stockholm.
- Olsson, K-A. m.fl. (red), 2003. *Floran i Skåne. Vegetation och utflyktsmål*. Lund Rikets allmänna kartverk. *Häradsekonomiska kartan 1926–1934 Maglehem J112-3-76*.
- SandLife 2015. *Restaureringsplan för Natura 2000-området Möllegården, SE0420157 i Kristianstad kommun*. Länsstyrelsen i Skåne.
- SGU:s vägledning: <http://www.sgu.se/samhallsplanering/planering-och-markanvandning/grundvatten-i-planeringen/grundvattenberoende-ekosystem/>
- Sveriges geologiska undersökning. 2016. Bilaga. Vägledningsmaterial över vilka Natura 2000-naturtyper som är känsliga för grundvattenpåverkan. SGU.

Bilagor

1. Karta med naturtyper enligt Natura 2000
2. Naturtypskoder för kartan
3. Rödlistade och hotade arter

Upprättad av Länsstyrelsen Skåne

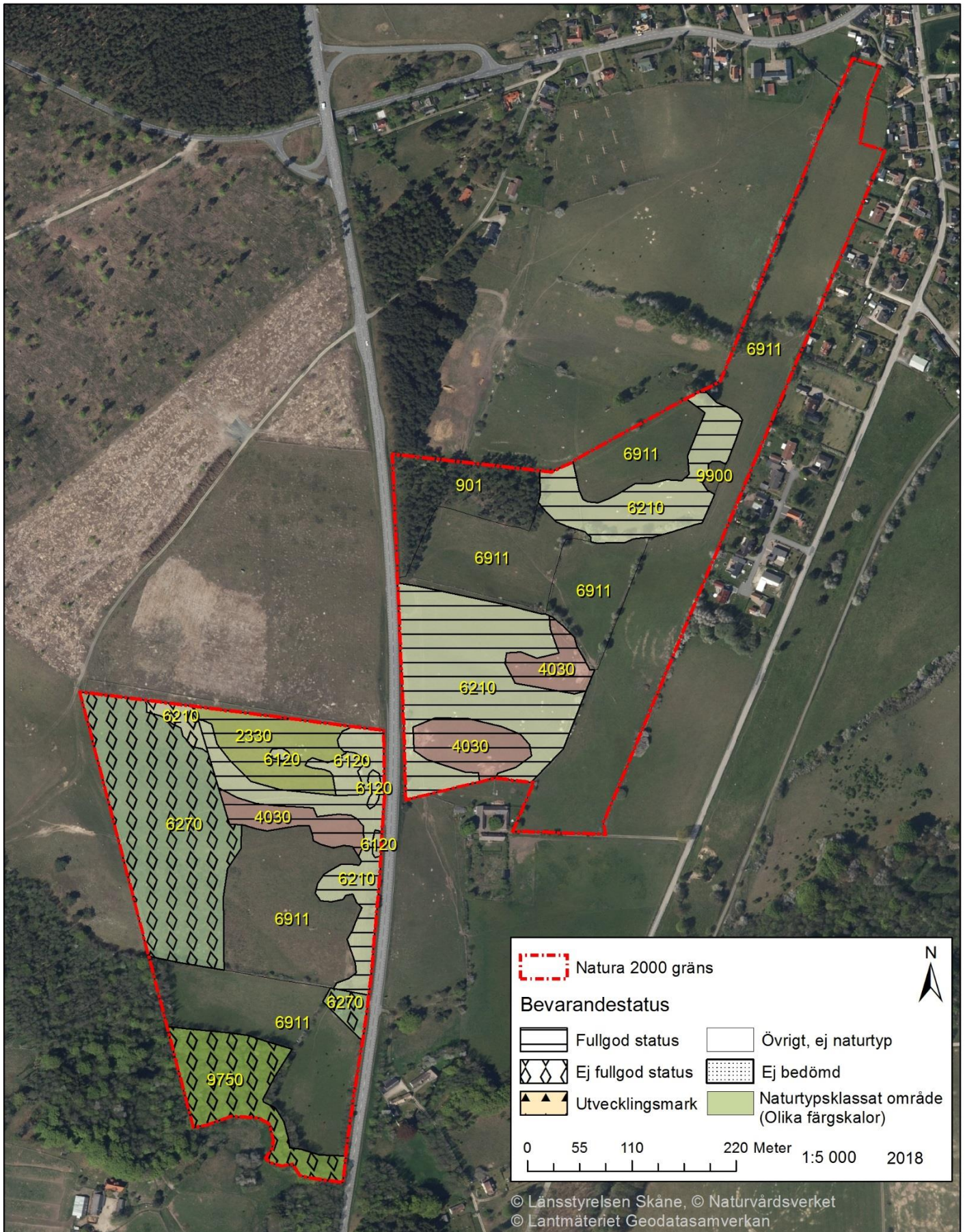
Planförfattare: Johan Niss

Senast reviderad 2018-12-17 av Alexander Regnér



Bilaga 1. Natura 2000-området Møllegården, SE0420157 med naturtyper

Förteckning över naturtyper återfinns i bilaga 2



Bilaga 2, Naturtypskoder för kartan

Natura 2000-naturtyper

2330 – Gräsmarkssanddyner med borsttåtel och rödven

4030 – Torra hedar (alla typer)

6120 – Sandstäpp

6210 – Kalkgräsmarker (viktiga orkidélokaler)

6270 – Artrika torra-friska låglandsgräsmarker av fennoskandisk typ

9750 – Alluviala lövskogar med *Alnus glutinosa* eller *Fraxinus excelsior* (91E0)

Icke-naturtyper

901 – Tallskog

6911 – Öppen kultiverad betesmark

9900 – Ickenatura-skog

Bilaga 3, Rödlistade och hotade arter i Natura 2000-naturtyperna

Rödlistade arter enligt artdatabankens rödlista 2015 placeras i olika hotkategorier beroende på risk för utdöende i vilt tillstånd inom olika tidsperspektiv. Arter med extremt/mycket stor risk att dö ut i vilt tillstånd inom en mycket nära/nära framtid placeras i kategorin CR (Critically endangered; akut hotad) resp. EN (Endangered; starkt hotad). Arter som löper stor risk för utdöende i ett medellångt tidsperspektiv placeras i kategorin VU (Vulnerable; sårbar). Arter som bedöms ligga nära kategorin VU men inte uppfyller alla kriterier placeras i kategorin NT (Near Threatened; missgynnad). Arter som numera är livskraftiga men som tidigare varit hotade placeras i LC. F= fridlyst art, Ågp= art som har eller ska få ett nationellt åtgärdsprogram för hotade arter, B1, B2, B4 & B5 hänvisar till resp. bilaga i art- och habitatdirektivet.

Organismgrupp	Artnamn	Vetenskapligt namn	Hotkategori/ Annan fakta
Kärlväxter	Månårsbräken	<i>Botrychium lunaria</i>	NT
	Tofsäxing	<i>Koeleria glauca</i>	EN, ÅGP
	Hedblomster	<i>Helichrysum arenarium</i>	VU, F
Svampar	Liten diskörksvamp	<i>Disciseda candida</i>	VU
	Stjälörksvamp	<i>Tulostoma brumale</i>	NT
	Fransig stjälörksvamp	<i>Tulostoma fimbriatum</i>	EN
	Blomjordstjärna	<i>Geastrum floriforme</i>	VU
	Dvärgjordstjärna	<i>Geastrum schmidelii</i>	NT
Skalbaggar	Fyrfläckig dyngbagge	<i>Aphodius quadriguttatus</i>	EN, ÅGP
	Månårsbagge	<i>Copris lunaris</i>	VU, ÅGP
	Humlekortvinge	<i>Emus hirtus</i>	NT, ÅGP
Fjärilar	Svartfläckig blåvinge	<i>Maculinea arion</i>	NT, F, B4, ÅGP
	Hedpärlmorfjäril	<i>Argynnis niobe</i>	NT
	Ängsmetallvinge	<i>Adscita statices</i>	NT
Fåglar	Gröngöling	<i>Picus viridis</i>	NT

Bevarandeplanen för Møllegården

Syftet med Natura 2000-området Møllegården i Kristianstad kommun är att bevara värdefulla betesmarker med ett betydande inslag av kalkrika sandblottor. I området finns en rik flora och ett rikt insektsliv med bl.a. flera rödlistade fjärilar och dyngbaggar.

En del i länsstyrelsens verksamhet är att skydda värdefull natur genom att bilda Natura 2000-områden och upprätta bevarandeplaner. Syftet är att EU:s medlemsländer ska ta ett gemensamt ansvar för att bevara arter och naturtyper som förekommer i Europa och att upprätthålla Natura 2000-områdenas naturtyper och arter i gynnsam bevarandestatus inom den biogeografiska regionen.

Bevarandeplanen innehåller bevarandesyftena och bevarandemålen med Natura 2000-området via de fyra kriterierna areal, ekologiska strukturer & funktioner, typiska arter samt Natura 2000-arter (Arter i habitatdirektivets bilaga 2), beskrivning av området samt beskrivning av varje naturtyp och/eller art, förutsättningar för gynnsam bevarandestatus samt vad som kan påverka Natura 2000-området negativt. Den innehåller även information om vilka skötselåtgärder som behövs göras i Natura 2000-området.



Länsstyrelsen
Skåne

www.lansstyrelsen.se/skane